



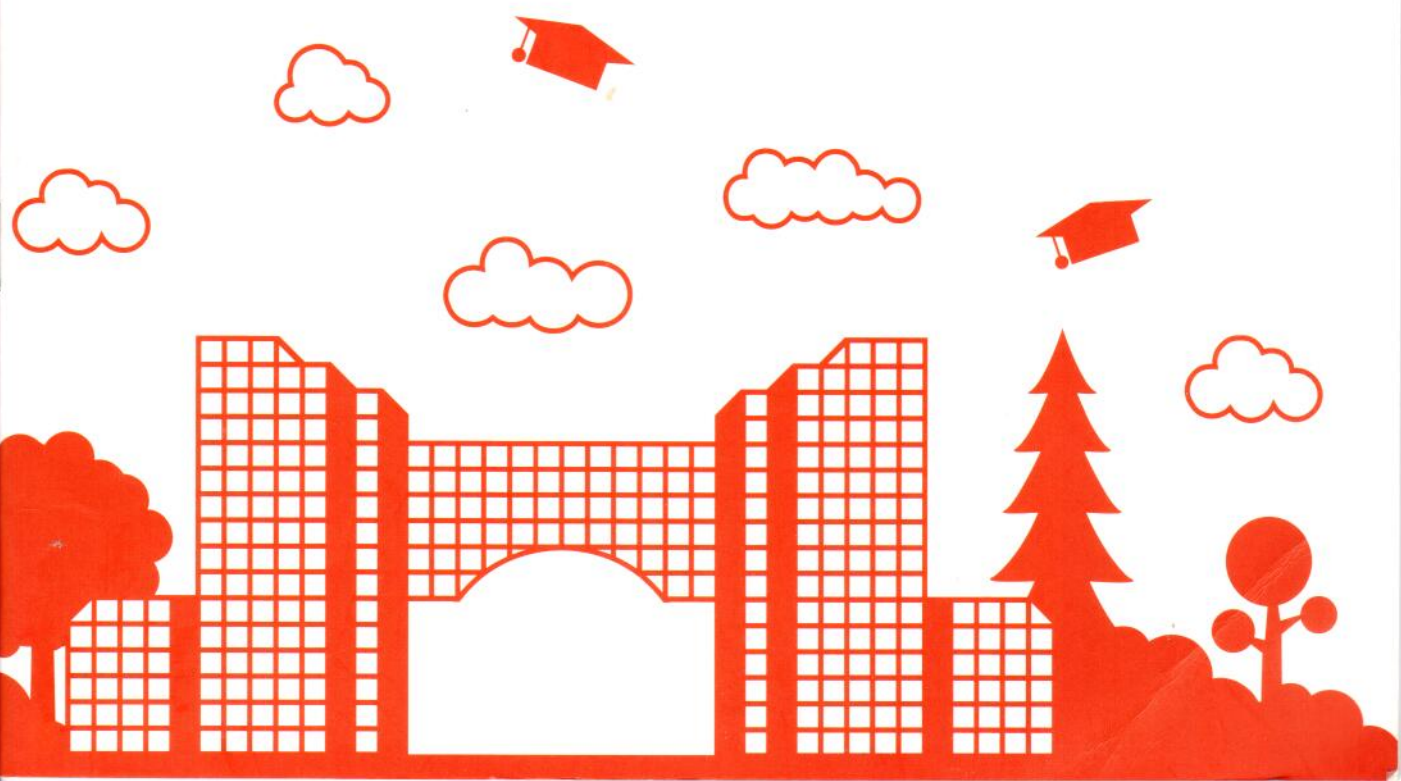
華東師範大學
EAST CHINA NORMAL UNIVERSITY

2020

华东师范大学
East China Normal University

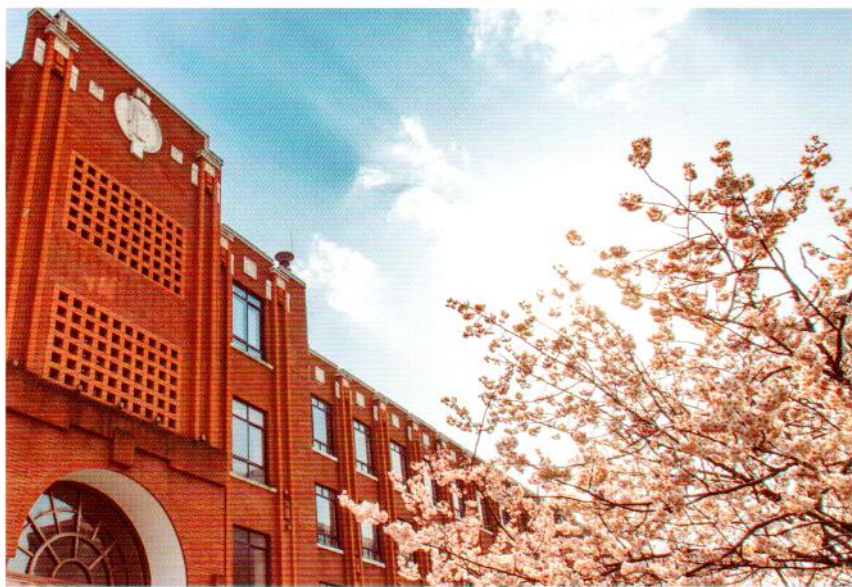
研究生
报考指南

教育部直属全国重点大学
国家“985工程”和“211工程”重点建设高校
国家世界一流大学建设A类高校



校情概述	01	
校史沿革	02	
	03	└ 院系设置
	04	└ 学科专业
	05	└ 导师队伍
科研平台	06	
研究生培养	08	└ 人才培养结构
	12	└ 研究生就业情况
研究生资助体系	13	
	14	└ 学术资源
	15	└ 研招流程 推荐免试
硕士研究生招生	17	
	18	└ 博士研究生招生 院系信息
校园精品活动	19	
	21	└ 手绘校园文化地图

【校情概述】

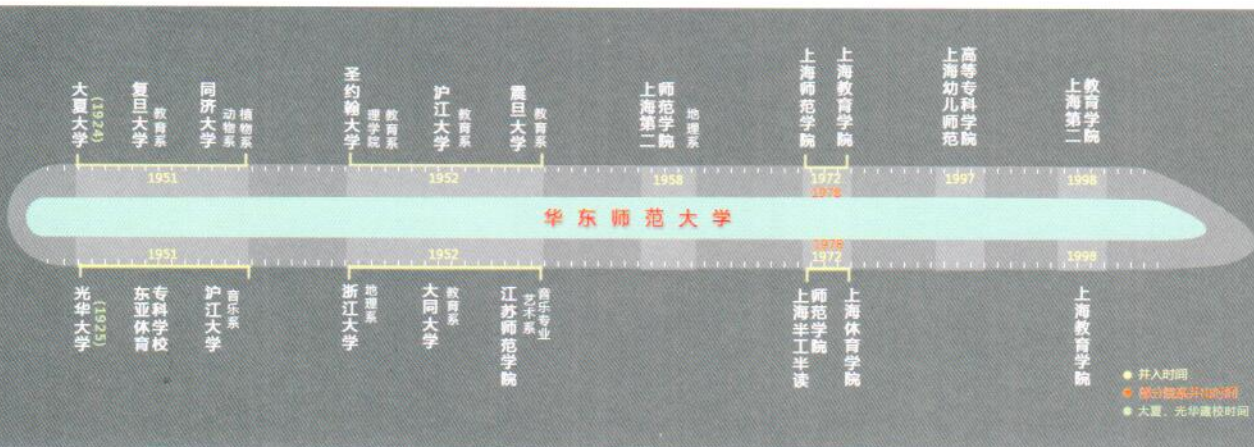


华东师范大学成立于1951年10月16日，主要基础是创建于1924年的大夏大学和创建于1925年的光华大学。2006年，学校被确定为国家“985工程”重点建设的高水平研究型大学。2017年学校进入国家世界一流大学建设A类高校行列，全面开启扎根中国大地建设一流大学的新征程。

立德树人，攀高行远。作为新中国第一所社会主义师范大学，学校始终秉承“智慧的创获，品性的陶熔，民族和社会的发展”这一崇高大学理想，恪守“求实创造，为人师表”的校训精神，全面深入贯彻党的教育方针和各项决策部署，落实立德树人根本任务，按照学校第十三次党代会精神和《“十三五”发展规划纲要》《世界一流大学建设方案》确定的建设目标路径，围绕“育人、文明、发展”责任使命，持续加强全面从严治党，推进全员全过程全方位育人，重点实施教育教学创新引领、学科科研优化提升、国家战略精准对接工程，聚焦“教育+”“生态+”“健康+”“智能+”“国际+”五大行动计划，分三步实现一流办学目标：到2020年建成特色鲜明、优势突出的世界知名高水平大学，到2035年接近世界一流大学水平，到本世纪中叶建成世界一流大学，为实现“建教育强国”和“以教育强国”的光荣事业，为中华民族伟大复兴作出新的更大贡献！

【校史沿革】

华东师范大学是由国家举办、教育部主管，教育部与上海市人民政府重点共建的综合性研究型大学。华东师范大学以大夏大学（1924年）、光华大学（1925年）为基础，同时调进圣约翰大学、复旦大学、同济大学和浙江大学等高校的部分系科，在大夏大学原址上创办。



- 1951年学校成立。
- 1959年学校被中共中央确定为全国16所重点院校之一。
- 1972年学校与上海师范学院、上海体育学院等院校合并，改名上海师范大学。
- 1978年学校再次被确认为全国重点大学。
- 1980年学校恢复华东师范大学校名。
- 1986年学校被国务院批准成为设立研究生院的33所高等院校之一。
- 1996年被列入“211工程”国家重点建设大学行列。
- 1997-1998年上海幼儿师范高等专科学校、上海教育学院和上海第二教育学院等先后并入。
- 2006年学校主体搬迁到闵行校区，形成了“一校两区、联动发展”的办学格局。
- 2006年教育部和上海市决定重点共建华东师范大学，学校进入国家“985工程”高校行列。
- 2017年学校进入国家世界一流大学建设A类高校行列。



【院系设置】

学部 (3个)

地球科学学部、
教育学部、
经济与管理学部

书院 (4个)

孟宪承书院、经管书院、
大夏书院、光华书院

实体研究院 (8个)

思勉人文高等研究院、国际关系与地区发展研究院、河口海岸科学研究院、
城市发展研究院、国家教育宏观政策研究院、转化科学与技术联合研究院、
崇明生态研究院、脑科学与教育创新研究院

国家重点实验室 (2个)

河口海岸学国家重点实验室、
精密光谱科学与技术国家重点实验室

管理型学院 (2个)

开放教育学院/上海教师发展学院、
创新创业学院

其它

教育部中学校长培训中心

全日制学院 (29个)

人文社会科学学院 (中国语言文学系、历史学系、哲学系、政治学系)、马克思主义学院、法学院、社会发展学院、外语学院、国际汉语文化学院、心理与认知科学学院、体育与健康学院、传播学院、音乐学院、美术学院、设计学院、数学科学学院、物理与材料科学学院、化学与分子工程学院、生命科学学院、信息科学技术学院、计算机科学与软件工程学院、数据科学与工程学院、地理科学学院、城市与区域科学学院、生态与环境科学学院、海洋科学学院、教师教育学院、经济学院、工商管理学院、公共管理学院、统计学院、亚欧商学院



【学科专业】

学校有博士学位授权一级学科29个，硕士学位授权一级学科36个，可授予20种硕士专业学位，以及教育博士专业学位，有25个博士后科研流动站，83个本科专业。拥有教育学、地理学2个国家一级重点学科，5个国家二级重点学科（基础心理学、中国古代文学、基础数学、光学、生态学）、5个国家重点培育学科（中国哲学、运动人体科学、世界史、动物学、系统分析与集成），12个教育部第四轮学科评估A类学科，6个上海市高峰学科（I类2个，II类2个，IV类2个），12个上海市重点学科和17个上海市一流学科（A类4个，B类13个）。

博士学位授权一级学科29个（带★为国家一级重点学科）

哲学	中国语言文学	地理学★	环境科学与工程
应用经济学	外国语言文学	海洋科学	软件工程
政治学	新闻传播学	生物学	工商管理
社会学	中国史	生态学	公共管理
马克思主义理论	世界史	统计学	美术学
教育学★	数学	电子科学与技术	
心理学	物理学	信息与通信工程	
体育学	化学	计算机科学与技术	



2019年华东师范大学排名情况

硕士学位授权一级学科36个

哲学	马克思主义理论	新闻传播学	地理学	信息与通信工程	公共管理
理论经济学	教育学	中国史	海洋科学	计算机科学与技术	图书情报与档案管理
应用经济学	心理学	世界史	生物学	环境科学与工程	音乐与舞蹈学
法学	体育学	数学	生态学	软件工程	戏剧与影视学
政治学	中国语言文学	物理学	统计学	药学	美术学
社会学	外国语言文学	化学	电子科学与技术	工商管理	设计学

硕士专业学位授权学科20个

金融硕士	教育硕士	新闻与传播硕士	图书情报硕士
应用统计硕士	体育硕士	工程硕士	法律硕士
国际商务硕士	汉语国际教育硕士	工商管理硕士	出版硕士
保险硕士	应用心理硕士	公共管理硕士	艺术硕士
社会工作硕士	翻译硕士	旅游管理硕士	会计硕士

博士专业学位授权学科1个

教育博士

教育部学位与研究生教育发展中心公布了第四轮学科评估排名结果。根据统计，华东师范大学共有12个学科进入A类，其中A+和A档学科数量达7个，位居全国高校第12位。进入A类学科数占学校授权学科总数（学科优秀率）的30%，学科优秀率并列全国高校第16位。（附表：华东师大12个学科在教育部第四轮学科评估中进入A类）

档次	学科名称
A+ (前2%)	教育学、世界史
A (2%-5%)	体育学、中国语言文学、 地理学、统计学、软件工程
A- (5%-10%)	马克思主义理论、心理学、 外国语言文学、数学、 生态学

汤森路透“基本科学指标数据库”（Essential Science Indicators, 简称ESI）2019年公布的数据显示，在ESI统计的22个学科中，华东师大共有12个学科进入相关学科领域全球高校及科研机构排名前1%，数量居中国大陆高校第18位。这些学科是：化学、物理学、材料科学、环境科学与生态学、地球科学、工程学、生物学与生物化学、数学、植物学与动物学、临床医学、计算机科学、社会科学总论。

【导师队伍】

我校拥有一支结构合理的研究生导师队伍，他们具有开阔的视野，高度的责任心和事业心，兢兢业业地肩负着研究生培养工作的重任。学校有教职工3,990人，其中专任教师2,317人。国务院学位委员会第七届学科评议组成员13人、全国专业学位研究生教育指导委员会委员9人，教授及其他高级职称教师1,871人，博士生导师781人（不含校外兼职导师），硕士生导师数（不含博导及校外兼职导师）928人，专业学位导师数1154人。



- 中国科学院和中国工程院院士（含双聘院士）：13人
- 中组部“千人计划”入选者：22人
- 教育部“长江学者奖励计划”特聘教授及讲座教授：37人
- 国家“杰出青年科学基金”获得者：35人
- 国家“万人计划”领军人才及国家教学名师入选者：9人
- 人社部“新世纪百千万人才工程”国家级人选：13人
- 青年千人：26人
- 国家“优秀青年基金获得者”：23人
- 中组部“青年拔尖人才”入选者：9人
- 教育部“青年长江学者”：12人
- 上海市“东方学者”入选者：32人
- 上海市“领军人才及后备”入选者：27人
- 上海市“千人计划”入选者：21人
- “双百人才计划”入选者（含紫江优秀青年学者、紫江青年学者）：174人次



【科研平台】

学校理工科拥有2个国家重点实验室，1个国家工程技术研究中心，1个国家野外科学观测研究站，1个国家级国际联合研究中心，7个教育部重点实验室和工程研究中心，1个教育部国际合作联合实验室，1个教育部高等学校软科学研究基地，1个民政部重点研究基地，1个出版总署重点实验室，10个上海市重点实验室和工程技术研究中心，1个上海市软科学研究基地，1个上海市协同创新中心；学校文科拥有6个教育部人文社会科学重点研究基地，11个上海市哲学社会科学创新研究基地和上海市人民政府决策咨询研究基地工作室，2个上海市高校智库，9个上海高校“立德树人”人文社会科学重点研究基地，7个国家别和区域研究中心获教育部备案。现有国家文理科基础学科人才培养和科学研究基地6个、国家级实验教学示范中心2个、国家级虚拟仿真实验教学中心1个，上海市实验教学示范中心7个。



国家重点实验室 (2个)

河口海岸学国家重点实验室
精密光谱科学与技术国家重点实验室

国家工程技术研究中心 (1个)

国家可信嵌入式软件工程技术研究中心

国家野外科学观测研究站 (1个)

浙江天童森林生态系统国家野外科学观测研究站

国家级国际联合研究中心 (1个)

可信软件联合研究中心

教育部国际合作联合实验室 (1个)

可信软件国际合作联合实验室

教育部重点实验室和工程研究中心 (7个)

脑功能基因组学教育部重点实验室
地理信息科学教育部重点实验室
极化材料与器件教育部重点实验室
言语听觉科学教育部重点实验室
青少年健康评价与运动干预教育部实验室
软硬件协同设计技术与应用教育部工程研究中心
纳光电集成与先进装备教育部工程研究中心

教育部人文社会科学重点研究基地 (6个)

课程与教学研究所
俄罗斯研究中心
中国现代思想文化研究所
中国文字研究与应用中心
基础教育发展与改革研究所
中国现代城市研究中心

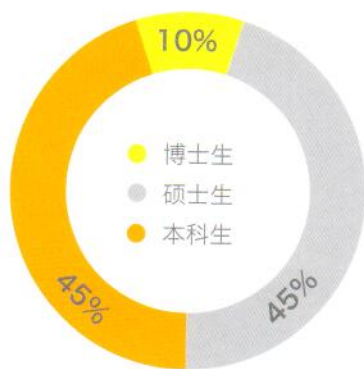


【人才培养结构】

截至2019年3月，我校共有：在校博士研究生3199人（含专业学位博士研究生129人），在校硕士研究生14824人（其中包含学术学位硕士研究生5826人，全日制专业学位硕士研究生3641人；非全日制专业学位硕士5357人，其中公费师范生教育硕士3267人）。总计18023人。全校在校生中研究生约占55%。

2018年我校授予博士学位499人；授予硕士学位1858人，授予硕士专业学位3090人；其中授予外国留学生博士学位17人，硕士学位130人。

研究型大学人才培养结构



【研究生培养】

★ 课程体系

研究生课程体系主要由学位公共课、学位基础课、学位专业课、跨学科与通识课程四个部分构成。学校注重研究生创新能力培养，着力提高课程质量，重点打造专业核心课程体系和通识课程体系。专业核心课程突出学科前沿引领、科研方法训练和学术能力培养，为学生学术发展打下厚实的基础。通识课程注重提升研究生学术素养，开设研究方法类、人文素养类、科学素养类、创新创业类和教师教育类高水平通识课程系列模块。在课程学习中，积极推进课程开放共享，支持研究生跨专业选课。同时，每年开设暑期学校课程、全英文课程等灵活多样的课程模块，为研究生课程学习提供更多的选择。支持教师开展研讨型、实践型教学模式，积极借助学校大夏平台开展信息化教学，增强师生互动，让全体研究生受益于优质丰富的课程资源。

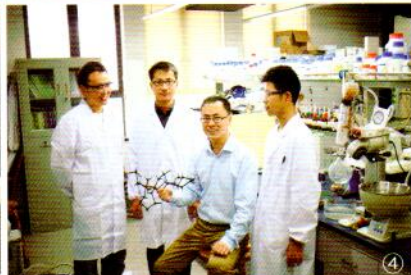
★ 培养模式

坚持立德树人，努力办好一流研究生教育。学校设有学术学位硕士、学术学位博士、专业学位硕士、专业学位博士以及教育部批准的各类专项研究生培养计划，形成多类型、多层次的研究生培养结构。近年来，学校不断深化研究生培养改革，形成以培养创新能力、实践能力和职业胜任力为核心的全方位育人环境。2019年学

校正式实施博士生培养质量提升三年行动计划，以博士生培养模式改革为着力点，以博士生名额分配和津贴待遇提高为突破点，以博士生培养质量提升为落脚点。加强博士生导师管理，营造和形成以高水平导师为核心的导师组协同育人机制，完善导师指导绩效考核机制；实施博士生培养弹性学制，在学术硕士生中实行博士生预备制；健全博士生培养规范，按照一级学科学位点统一规格和标准；优化研究生教育激励体系，充分调动师生的积极性和创造力等措施，大力推进博士生培养改革和院系试点，大力推进博士生教育的内涵式发展。同时，学校设立专项经费，实施研究生科研创新能力提升计划、学术交流计划、未来科学家/优秀学者培育计划等培养改革项目，资助研究生开展课题研究，支持院系举办研究生暑期学校、博士生论坛、研究生学术沙龙等学术交流活动，加大对优秀博士研究生培养力度，鼓励支持学生参加互联网+、挑战杯、中国研究生创新实践系列大赛等学科竞赛，积极扶持研究生创新创业项目，积极构建研究生学术荣誉奖励体系，加大对研究生学术成果的奖励，扎实做好专业教育、学术诚信教育和创新创业教育，激发研究生科研潜力，产出高水平研究生科研成果。

★培养风采

研究生是我校科研队伍的生力军。2013-2017年,以我校为第一完成单位,研究生为第一作者发表在理工科一级学科顶级期刊、二级学科一流期刊、TOP期刊、SCIE论文和文科A&HCI、SSCI来源期刊、一级学科权威期刊、CSSCI来源期刊上发表论文4223篇。在论文数量不断突破的同时,论文质量同步提升,涌现出一批标志性的高水平论文。以2017年为例,我校理工科研究生以第一作者在影响因子10以上及PNAS期刊发表的论文数量达35篇,在理工类大类一区论文发表196篇,ESI高被引12篇,如物理学、化学、环境工程、海洋科学等多个领域的研究生在一级学科顶级期刊《JACS》、《ANGEW CHEM INT EDIT》、《CHEM COMMUN》、《PHYSICAL REVIEW LETTER》、《ENVIRON SCI TECHNOL》、《MAR GEOL》上发表论文;人文社科类研究生以第一作者在一级学科权威期刊发表论文14篇,权威A类期刊发表论文15篇,权威B类期刊发表论文63篇,发表在SSCI、A&HCI来源期刊、一级学科权威期刊及被新华网转载的论文有40篇,A&HCI和SSCI来源期刊《LOGOS & PNEUMA-CHINESE JOURNAL OF THEOLOGY》、《EUROPEAN PLANNING STUDIES》等期刊上皆有论文发表,在一级学科权威期刊《文艺研究》、《中共党史研究》、《教育研究》、《体育科学》上发表论文的研究生不胜枚举。



① 我校博士研究生在《Science》上发表论文,并荣获第十三届王大珩光学奖

② 中法项目第十届博士研究生与中方导师课题组和法方导师课题组合作在PNAS杂志上发表研究论文

③ 我校中法联合培养优秀博士论文答辩在法国举行

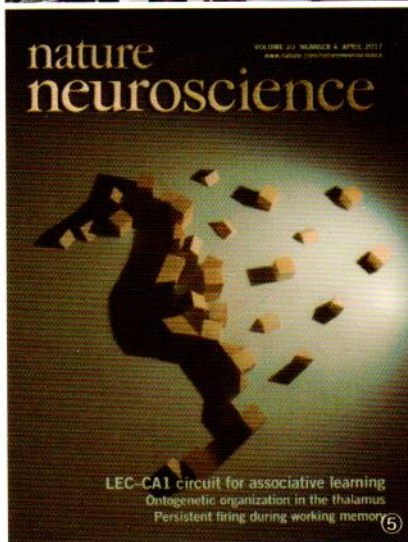
④ 我校博士研究生以第一作者在Nature子刊《自然通讯》(Nature Communications)上发表研究成果

⑤ 我校博士研究生作为第一作者发表Nature子刊封面文章

⑥ 我校博士研究生在《ACS Central Science》上发表研究成果并被选为杂志封面文章

⑦ “实验3号”来鸿:张经院士团队航行东印度洋上

⑧ 我校硕士研究生在尚义湖发现新物种



近年来, 我校研究生参加全国重大高水平竞赛, 取得了优异成绩, 并荣获多项一等奖。2018年, 在第四届中国“互联网+”大学生创新创业大赛中, 我校计算机科学与软件工程学院博士生张逸中团队的“上海STEM云中心”项目获得了全国总决赛金奖, 我校生命科学院博士生邵佳伟团队的“全球糖尿病诊疗革新”获得了全国总决赛银奖, 是迄今为止部属师范大学获得的唯一金奖项目; 在“创青春”浙大双创杯全国大学生创业大赛全国总决赛中, 我校研究生荣获全国金奖1项、银奖2项、铜奖2项的好成绩; 在中国研究生电子设计竞赛中, 我校信息科学技术学院研究生荣获5项全国一等奖, 取得连续三年荣获全国一等奖的赛事获奖记录; 在中国研究生创“芯”大赛中, 我校研究生获全国特等奖1项, 二等奖1项, 三等奖4项; 在中国研究生数模竞赛, 取得3项全国一等奖、24项二等奖等, 在近470家研究生培养单位中位列第8名; 在中国研究生公共管理案例大赛中, 我校研究生获得全国一等奖1项。



微信账号名称: 华东师范大学研究生教育
微信号: ECNU_GRAD_EDU



- ① 我校研究生作品《Eco Grape Box》夺得德国红点至尊奖
- ② 我校研究生连续二年在中国研究生电子设计竞赛中荣获全国一等奖
- ③ 我校研究生在第十五届“挑战杯”竞赛中获得特等奖
- ④ 我校全明星健美操啦啦操队登台2019年央视春晚(曾获得100多枚世界竞赛金牌、400多枚全国赛事金牌)
- ⑤ 我校博士生团队在第四届中国“互联网+”大学生创新创业大赛总决赛中斩获金奖银奖
- ⑥ 我校研究生在“华为杯”第十五届中国研究生数学建模竞赛中取得三项全国一等奖
- ⑦ 我校研究生夺得“华为杯”首届中国研究生创“芯”大赛全国特等奖
- ⑧ 我校研究生在2018年“创青春”浙大双创杯全国大学生创业大赛终审决赛中获多个奖项并夺得“优胜杯”

★ 国境外交流

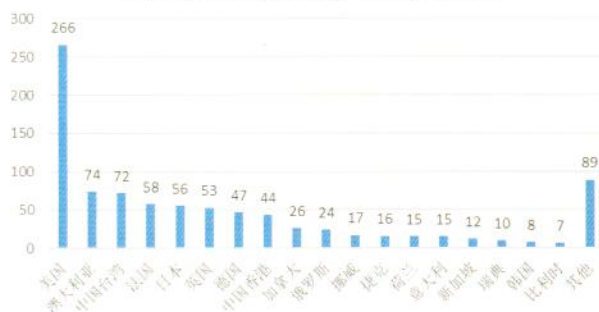
近年来出国（境）交流学习的研究生人数逐年上升，2018年，我校派出909名研究生，较2014年增长近26%。留学院校一般为哈佛大学、普林斯顿大学、宾夕法尼亚大学、杜克大学、加州大学伯克利分校、纽约大学、威斯康星大学-麦迪逊分校、东京大学、不莱梅大学、诺丁汉大学、巴黎第十一大学、澳大利亚国立大学、格罗宁根大学、日本大阪大学、西班牙巴塞罗那自治大学、希伯莱大学等世界一流高校。

我校是国家公派留学直接受理单位，每年有百余人通过国家公派项目赴国外攻读博士学位或进行联合培养。我校每年11月启动公派项目宣传，在两个校区各举办一场宣讲会，12月底开展预报名，次年2月至3月初接受申请，2017年派出学生150余人。

中法联合培养研究生项目（PRoSFER）是华东师范大学与法国高师集团（巴黎高师、里昂高师、巴黎萨克雷高师、雷恩高师）的联合办学项目，该项目于2002年11月经教育部批准正式启动，2016年获得“中法大学合作优秀项目”。截至2019年4月，共招收474名硕士研究生，其中188名已取得硕士学位，并获得中法联合培养研究生院颁发的结业证书；进入中法双学位联合培养的博士生共计148人，赴法国深造，其中92名已毕业并取得中法双学位。



2018年研究生赴国（境）外学习交流分布



近几年来我校交流项目如下：

国家公派项目

国家建设高水平大学公派研究生项目

（联合培养博士研究生+攻读博士学位研究生）

国家公派艺术类人才培养特别项目

（攻读博士学位研究生+联合培养博士研究生+攻读硕士学位研究生+联合培养硕士研究生）

与其他国家政府互换奖学金项目

国际区域问题研究及外语高层次人才培养项目

国际组织人才培养项目

中美富布赖特项目、中法蔡元培交流合作项目、

中德合作科研项目、

创新型人才国际合作培养项目等国外合作项目

出国境访学资助项目

学校择优资助以下访学项目：

A类访学：指出国（境）时间为一周至一个月，

以跨文化体验、暑期学校、短期学术考察等为主要形式，由学校或培养单位统一组织的访学。

B类访学：指出国（境）时间为3至6个月的访学。

C类访学：指出国（境）时间为6至12个月的访学。

国际会议资助项目

按照会议级别以及参会方式，学校给予国际旅费、住宿费和/或注册费资助。

校际交流（国际）交换生项目

德国汉堡大学、法国巴黎第一大学、比利时布鲁塞尔自由大学、斯洛伐克科技大学、莫斯科师范大学、白俄罗斯国立大学、法国圣-日耳曼-昂莱政治学院、法国里昂高等师范学校、瑞典舍夫德

大学、日本筑波大学、日本横滨国立大学、俄罗斯高等经济大学、日本早稻田大学、立教大学、神户大学、九州大学地球社会统合科学府、神奈川大学、莫斯科大学、圣彼得堡大学、日本东京学艺大学、澳大利亚麦考瑞大学、莫斯科罗蒙诺索夫国立大学、法国里昂商学院

校际交流（台湾）交换生项目

政治大学、中国文化大学、高雄师范大学、台湾师范大学、辅仁大学、淡江大学、东海大学、台北市立大学、台北大学、中兴大学、屏东大学、中原大学、朝阳科技大学

联合培养双学位项目

中法项目-华师大与法国高师集团

（历史、哲学、社会学、教育学、物理、化学、生物、计算机、体育学专业招生）双博士

比利时布鲁塞尔自由大学

（数学、物理、传播学、国际关系、外国文学、法律、心理与认知学科）双博士

纽约大学（社发院）双博士

马里兰大学（化学专业/生物化学）双博士

亚利桑那大学（化学专业）双博士

以色列海法大学双学位

法国尼斯大学（计算机科学与软件工程学院）双硕士

第戎大学（精密光谱科学与技术国家重点实验室）双博士

荷兰代尔夫特理工大学（河口海岸科学研究院）双博士

澳大利亚麦考瑞大学（统计学院金融硕士）双学位

暑期项目

法国优秀硕士暑期项目、荷兰特温特大学暑期项目、芬兰拉彭塔理工大学暑期学校、英国伦敦大学学院（UCL）暑期学校、瑞士弗里堡大学夏季访学项目、汉堡大学暑期夏令营项目、奥

地利萨尔斯堡大学暑期学校、瑞士巴塞尔大学德语强化班夏令营

其它

上海市教委国际组织实习项目、广州市“菁英计划”留学项目、德国联邦总理未来领导人才奖学金项目、中德科学中心林岛项目、“道杰资本”杯以色列创新创业训练营

我校积极推进研究生教育的国际化进程，先后与法国高师集团，美国纽约大学、弗吉尼亚大学，加拿大不列颠哥伦比亚大学，澳大利亚昆士兰大学，日本东京大学等世界著名大学建立了战略合作伙伴关系，与世界250余所高校和科研机构签订了学术合作与交流协议。与法国高师集团成立联合研究生院；与法国里昂高师和法国国家科学研究中心成立中法科学与社会联合研究院；与美国纽约大学联合创办的上海纽约大学，是第一所具有独立法人资格的中美合作创办的大学；与法国里昂商学院合作共建亚欧商学院；与以色列海法大学合作共建转化科学与技术联合研究院；与加拿大阿尔伯塔大学共建先进科学与技术联合研究院。学校设有国家汉办所属的国际汉语教师研修基地，作为中方合作院校建设8所孔子学院。2018年泰晤士高等教育世界大学排行榜上，华东师大的国际化排名为中国大陆高校第四位。



【研究生就业情况】

我校毕业研究生具备过硬的专业素养，扎实的基本功底、较强的实践能力，受到用人单位的一致好评。研究生就业去向主要集中在普通教育单位、高等教育单位、事业单位、各类企业等。我校大力支持研究生自主创业，加强创新创业指导的开展，毕业研究生创业企业主要分布于电子信息、教育咨询、文化传媒等领域。



微信账号名称：华东师大学生资助

微信号：ecnuzizhu



【研究生资助体系】

为激励广大研究生勤奋学习、潜心钻研，更好地支持全日制研究生完成学业，学校进一步完善了全日制研究生资助体系。我校搭建了涵盖全日制研究生的国家奖学金、国家助学金、学校校长奖学金、学业奖学金、研究生“三助”（助研、助教、助管）、社会奖助学金、国家助学贷款等项目的研究生资助体系。以下各项适用于全日制研究生。以下所有涉及的奖助学金、贷款等均为2018年标准，供参考。

● 研究生奖助学金（具体评选细则另行通知）

类别	国家奖学金 (名额每年由国家下达)	国家助学金 (按月发放)	学业奖学金 (各单位自行确定覆盖面、 等级、奖励标准)	助管助教	校长奖学金 (奖励人数每年 不超过 10 人)	国家助学贷款
硕士	2万元/人	0.6万元/年	0.6万元/年	400元/月	2 万元/人	最高贷款额度 不超过 1.2万/学年/生
博士	3万元/人	1.5万元/年	1.5万元/年	500元/月		

● 博士研究生助研津贴：导师为博士研究生设置助研岗位，助研津贴由导师和学校出资相结合的原则来构成，出资金额根据博士生的录取排名来决定。学校鼓励导师为研究生自主设置助研岗位，提供助研津贴。

● 研究生社会类奖学金：由社会团体、企业或个人捐资设立，具体评选细则根据各奖助学金设立方要求制定。

● 研究生科研创新能力提升计划：设立专项资金，资助研究生开展前沿性、高水平、跨学科的课题研究，鼓励研究生创新创业实践，积极为互联网+大赛、挑战杯、全国研究生创新实践系列大赛、上海市创新创业能力培养专项等国家级、省部级赛事项目培育项目，选拔选手。

● 研究生出境短期研修及国际会议专项基金：用于资助研究生赴国外短期研修及参加国际会议等学术交流活动。每年两次集中审批出境短期研修专项基金申请；国际会议常年审批。

● 勤工助学：目前，学校在全校范围内共计成立了勤工助学基地30余个，岗位数量充足。

● 困难补助：对于出现突发生活困难的学生，学校设有应急的临时性困难补助机制。此外，学校鼓励学生努力提高综合能力，困难学生参加各类社会职业技能考证还能享受学校补贴。

● 慈善爱心屋：学校在全国高校率先设立了慈善爱心屋，开辟物资帮困新的途径。困难学生可到慈善爱心屋申请领取各类学习和生活用品，以帮助解决日常生活中的需要。

学生资助管理中心：<http://www.zizhu.ecnu.edu.cn>

资助咨询热线（总）：021-54342650

【学术资源】

图书馆由闵行校区馆和中山北路校区图书馆组成，馆舍总面积约5.3万平方米，其中，2006年9月正式启用的闵行新校区图书馆为3.9万平方米。拥有阅览自习座位4000余席，读者电脑600余台，馆内设有研究室、讨论室、开放式创意空间、影视欣赏室等，并具有设施配备完善的学术报告厅和文化艺术展厅。

截止2018年底，图书馆拥有印刷型文献总量471.30万余册，各类电子文献数据库157个（449个子库）。馆藏文献的学科范围涵盖人文科学、社会科学、自然科学与应用技术等学科领域，尤以教育学、地理学、文史哲等学校重点学科领域的文献见长，为教学与科研提供了较为完备的文献信息保障，逐渐形成综合性、研究型大学图书馆馆藏特色。

此外，在闵行校区设有华东师范大学·商务印书馆涵芬楼阅读体验中心，这是一个集阅读、体验、交流、讲座等功能于一体的文化中心，给读书、爱书的人创造的一个新聚集地。在我校丽娃河畔还设有“24小时阅读空间”，由华东师大出版社持续提供优质图书，以人文社科和教育类新书为主，供读者免费阅读。2018年我校中北校区正门北侧大夏书店开业，为广大师生、读者又提供了一处舒适、幽雅的阅读场所，一个文化交流、交际的人文空间，也为华东师大这所优雅学府增添了一处智慧空间。



微信账号名称：华东师范大学图书馆

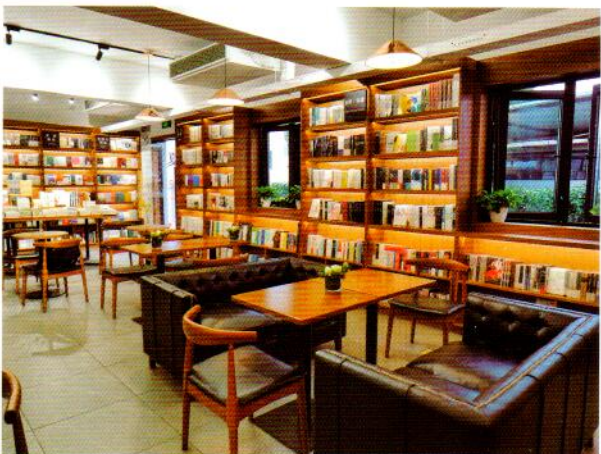
微信号：ecnulib



涵芬楼阅读体验中心



24小时阅读空间



大夏书店

【研招流程】



*注：博士“申请审核”的具体考试时间依照各院系的工作细则。

硕士招考报名网址：中国研究生招生信息网<http://yz.chsi.cn>

【推荐免试】

基本条件：

- 1.拥护中国共产党的领导，愿为社会主义现代化建设服务。
- 2.已经获得就读本科学校推荐免试资格的优秀应届本科毕业生。
- 3.具有浓厚的学术研究兴趣，有突出的分析问题及解决问题能力和较强的创新意识。
- 4.身心健康，诚实守信，品德良好，学风端正，遵纪守法。
- 5.拟录取考生因故无法按时毕业或无法按时获得本科毕业证书和学士学位证书者或在毕业前受到处分者，录取资格无效。

推免生相关项目：

1. “直博生” 我校具有一级学科博士学位授权的招生专业可以接受推荐免试本科生直接攻读博士学位研究生。
2. “中法联合培养研究生项目” 是华东师范大学与法国高师集团（巴黎高师、里昂高师、巴黎-萨克雷高师、雷恩高师）的联合办学项目，该项目于2002年11月经教育部批准正式启动，2016年获得了由两国政府颁发的“中法大学合作优秀项目”称号。中法联合培养研究生项目包括：联合培养硕士、博士研究生项目。招生条件：除符合我校招收攻读硕士学位研究生接收校内外推荐免试生的办法中的条件以外，还需具有较高的英语能力，能够参加英文面试和修读英文课程。招生学科：物理、化学、生命科学、计算机科学、历史学、哲学、社会学、教育学和体育学。每学科招生人数约3至4人。
3. “思勉人文高等研究院” 致力于推进本校具有国际水准人文学科研究为目的而创建的机构，集中华东师范大学优势资源，以精英化的思路培养硕士研究生。高研院仅接收推免生。招生专业：华东师范大学人文学科与部分社会科学学科，具体包括：中文系、历史系、哲学系、古籍研究所、政治学系、社会发展学院、外语学院的所有专业。名额：拟招收硕士推免生10人（学术学位）。
4. “佛年教育学创新人才培养项目” 从我校各学科专业在读本科四年级学生中挑选有志于从事教育科学研究的优秀学生进行推免，组建“佛年班”，以本硕博连读或硕博连读培养

模式，探索研究生一体化培养的新机制。借助学校教育、心理、中文、历史、哲学、社会学、经济学、数学、统计学、信息科学以及其他诸多基础学科的优势，以多学科、跨专业、综合化、连续性的培养模式，在教育学原理、教育政策学、课程与教学论三个专业领域培养致力于探究教育理论与实践问题且理论基础宽厚、国际学术视野开阔的综合性创新型高层次学术人才。

5. 全国“优秀大学生夏令营”为进一步促进各高校优秀大学生之间的交流互动，帮助优秀大学生洞悉学科前沿动态，增强科研兴趣，拓展研究视野，提高科学素养，我校每年暑期（6-8月）举办夏令营活动，吸引更多优秀学生报考我校。热烈欢迎有志于在我校深造研究的青年学子们报名参加。通过夏令营活动选拔的“优秀营员”，如获推免资格可优先取得我校接收推免生的机会。我校自2010年启动夏令营项目以来，已成功举办了九届全国“优秀大学生夏令营”活动，历时9年中，有来自全国各地重点高校上万名青年学生报名。精彩纷呈的夏令营活动受到了参与营员的一致好评。我校也通过这种方式选拔到了很多品学兼优和开拓创新的优秀人才。

华东师范大学2019年全国优秀大学生夏令营一览表

主办单位	规模	主办单位	规模
数据科学与工程学院	50	河口海岸科学研究院	40
精密光谱科学与技术国家重点实验室	40	生态与环境科学学院	50
中法联合培养夏令营	90	地理科学学院	40
教育学部教师教育学院	80	心理与认知科学学院	30
物理与材料科学学院	40	政治学系	40
法学院	55	中国语言文学系	120
计算机科学技术系	30	历史学系	35
计算机科学与软件工程学院	100	传播学院	30
亚欧商学院	40	国际关系与地区发展研究院	20
公共管理学院	30	国际汉语文化学院（汉语国际教育）	40
工商管理学院	40	国际汉语文化学院（汉语及中国文化）	40
统计学院	60	生命科学学院	40
经济与管理学部专业学位教育中心	50	信息科学技术学院	50
化学与分子工程学院	80	体育与健康学院	60
马克思主义学院	70	数学科学学院	100
教育学部	200		



【硕士研究生招生】

基本报考资格

（一）学术型硕士研究生全国统一招生考试

考生必须符合下列学历条件之一：

1. 国家承认学历的应届本科毕业生(含普通高校、成人高校、普通高校举办的成人高等学历教育应届本科毕业生)及自学考试和网络教育届时可毕业本科生，录取当年9月1日前须取得国家承认的本科毕业证书。
2. 具有国家承认的大学本科毕业学历的人员。（毕业证在学信网可做学历认证）。
3. 获得国家承认的高职高专毕业学历后满2年或2年以上的专科学历生以及国家承认学历的本科结业生并同时满足规定条件的人员，另按“同等学力考生”条件报考。
4. 已获硕士、博士学位的人员。

（二）专业学位硕士研究生全国统一招生考试（需同时满足学术型基本要求）

1. 报考法律（非法学）专业学位硕士研究生者，报考前所学专业为非法学专业。
2. 报考工商管理硕士、公共管理硕士、旅游管理硕士的人员，必须满足条件：大学本科毕业后有3年（含3年）以上工作经验；或者获得国家承认的高职高专毕业学历

后有5年（含5年）以上工作经验达到与大学本科毕业生同等学力者；或者已获硕士学位或者博士学位并有2年（含2年）以上工作经验者。报考教育硕士中的教育管理领域的考生，考生须为大学本科毕业满三年且为基础教育系统或中等职业教育系统的在职教师或管理人员。（不含培训机构）

3. 报考非全日制教育硕士各领域的考生须为基础教育或中等职业教育系统的在职教师。

4. 其他非全日制专业学位考生须从事与报考专业相关职业的在职人员。

（三）其他说明

1. 我校不接受在校的非应届本科毕业生（即大学本科1至3年级学生）报考，一经发现即取消考试、录取、入学、注册、就读、学籍等资格。
2. 在校研究生报考须在报名前征得所在培养单位同意。
3. 部分报考专业的特殊限定要求请参照我校研究生招生专业目录。

*上述说明均以当年招生简章为准。



【博士研究生招生】

基本报考资格

- 1.拥护中国共产党的领导，具有正确的政治方向，热爱祖国，愿意为社会主义现代化建设服务，遵纪守法，品行端正；
- 2.已获硕士学位的人员；应届硕士毕业生（最迟须在入学前取得硕士学位）；通过审批同意硕博连读的我校在学硕士研究生；通过推免选拔程序同意接收直接攻博的应届本科毕业生；持境外大学硕士学位证书者，须通过教育部留学服务中心认证；境外在读尚未获得硕士学位的考生须提供就读学校出具的学籍证明（写明预计获硕士学位时间）。
- 3.以同等学力报考博士研究生的人员，需具备其他相关条件（详见当年公布的简章）。
- 4.身体和心理健康状况符合规定的体检要求（同国家规定的体检标准）。
- 5.有两名所报考学科专业领域内教授（或相当专业技术职称的专家）的书面推荐意见。
- 6.现役军人报考，按中国人民解放军总政治部有关规定办理。

在校的非应届毕业生（本校硕博连读除外）一律不得报考，一经发现即取消考试、录取、入学、注册、就读、学籍等资格。我校对考生的资格审查放在考生来校参加“综合考核”或复试时进行，若不符合报考条件，即取消其参加“综合考核”或复试资格及之后的全部报考内容。

教育博士专业学位、高校思政教师专项计划、高校思政骨干专项计划和定向新疆培养博士学历师资计划专项等报名条件另见我校招网博士招生栏目。

考试方式：

- 1.申请考核 指在博士研究生招生中将申请和考核结合起来，由考生先提交用以证明其学习能力、知识结构和科研潜质的申请材料，经资格审核通过后，直接进入“综合考核”，依据综合考核结果决定是否录取。
- 2.直博生 申请我校直博生者必须获得本科就读学校的推荐免试研究生的资格，并且必须在中国研究生招生信息网的“推免服务系统”中报名并接受我校复试、拟录取。
- 3.硕博连读 经批准进行硕博连读研究生培养的博士学位授权点，在二年级学术学位硕士研究生中遴选硕博连读学生。原则上，硕博连读研究生只能在本专业内选拔。

*上述说明均以当年招生简章为准。

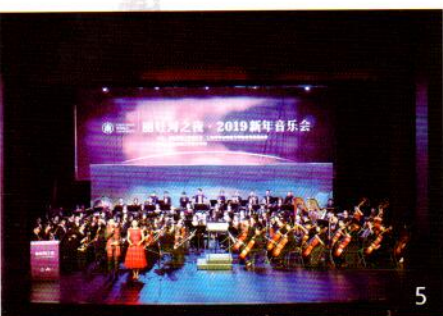


【院系信息】

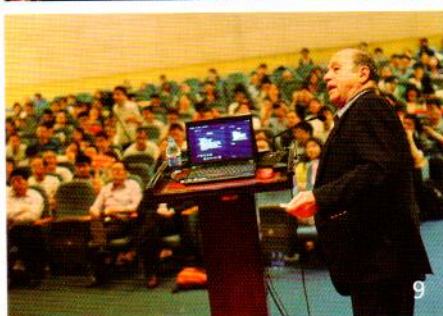
院系联系方式：<https://yjszs.ecnu.edu.cn/system/yzlxf.asp>

院系微信公众号：https://yjszs.ecnu.edu.cn/system/yxzwzqq_list.asp

【校园精品活动】



- ①② 大夏舞台
- ③④ 五月之夜广场音乐会
- ⑤⑥ 音乐会
- ⑦⑧ 校园主题日活动
- ⑨⑩ 杏坛高议
- ⑪ VIVA合唱团唱响世界舞台
- ⑫ 大师讲堂
- ⑬ 《朗读者》现象研讨会





14



15



16



17



18



19



21



22



24



25



26



27



20



23

- ⑭ 运动会
- ⑮ 校园马拉松公开赛
- ⑯ 国际文化节
- ⑰ 校园健身
- ⑱ 聆听丽娃河-咖啡文化节
- ⑳ 机器人大赛
- ㉑ 学生艺术团台湾行
- ㉒ 思勉人文思想节
- ㉓ 开学典礼
- ㉔ 毕业典礼、毕业晚会
- ㉕ 学位授予仪式



闵行校区
Minhang Campus



【手绘校园文化地图】

世界的任何一所知名学府，都有自己的“校园地图”这一纪念品，给每一位来到学府或参观或游学的人，既提供最基本的指引功能，又通过辅助的介绍传承学府的文化和渊源。

“了解师大，走近师大，融入师大——从打开《华东师范大学文化地图》开始。”这份地图诞生于校庆六十周年之际，由我校11名90后大学生绘制而成，他们来自政治学系、传播学院、设计学院这三个单位。

中北校区和闵行校区的全貌被一笔一画精细地勾勒了出来，栩栩如生。通过手绘地图，可以清楚地看到学校的全貌以及校园内的每一栋建筑，您能看到校园中茂盛的树木，

还能看到从校园中穿过的车辆。地图上还标出了餐厅、停车场、医院等公共设施，方便游客在校园中参观游览。这本78cm×52cm正反两面牛皮纸印制的文化地图，按照设计纹理折叠后，可以安放在一个包装封套里，正面依折痕分成12个小格子，每个格子都成了诉说故事的一个个独立小篇章。并以“师大”、“印痕”、“沿革”、“书香”、“守望”、“风致”、“变迁”“文脉”“气韵”、“永怀”8个关键词串联。同学们可以到我校“大师屋”选购留作纪念，带着它一起逛逛师大校园吧。

微信账号名称：华东师范大学

微信号：ECNUers





华东师范大学研究生招生办公室

联系地址：上海市闵行区东川路500号 办公楼313室

电话（传真）：021-54344721

网址：<https://yjszs.ecnu.edu.cn>

微博：<http://weibo.com/ecnujysy>

信箱：yjszs@admin.ecnu.edu.cn

微信：华东师大研招（ECNUyjs）

